



Butterfly Conservation Wales
Gwarchod Glöynnod Byw Cymru

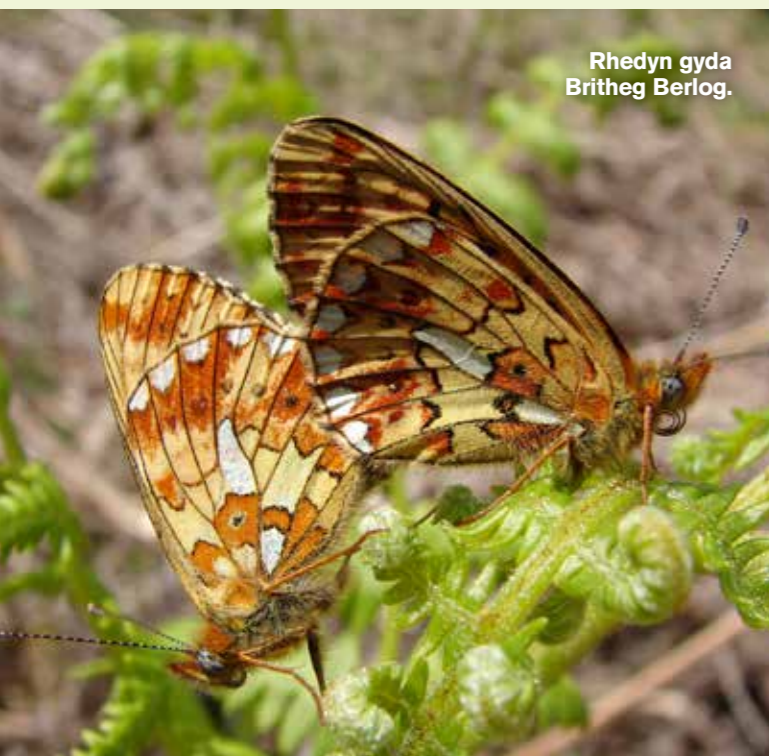
Rhedyn gwyrdd a
Britheg Frown.

Rhedyn i Löynnod Byw



Mae Rhedyn yn darparu cynefin hanfodol ar gyfer goroesiad parhaus llawer o'n glöynnod byw mwyaf deniadol sydd dan fygythiad llym.

Mae'r daflen hon yn esbonio pwysigrwydd Rhedyn fel cynefin i'r gwahanol Frithegion, gan gynnig gwybodaeth seml am sut i reoli Rhedyn er eu lles.



Rhedyn gyda Britheg Berlog.



Mae'r cynefin epilio addas yn cynnwys fioledau yn tydu trwy Redyn marw yn y gwanwyn.



Cynefin Ffridd

Rhedyn

Mae Rhedyn (*Pteridium aquilinum*) yn elfen naturiol mewn llawer o gynefinoedd, o lethrau agored i goetiroedd. Mae'n well gan y rhywogaeth fawr hon briddoedd sych asidig, ac mae'n ymledu trwy gyfrwng rhisomau tanddaearol. Gall clystyrau o Redyn ddarparu cynefin gwerthfawr ar gyfer nifer fawr o rywogaethau gwyllt. Ond mae'n gytrefwr llwyddiannus sy'n gallu tresmasu ar gynefinoedd eraill sydd â chyfoeth amrywiol o rywogaethau, a'u disodli gan ffurfio unllysdyfiant dwys.

Pwysigrwydd Rhedyn

Yn iseldiroedd Cymru mae Rhedyn yn cynnig cynefin hanfodol i bedair rhywogaeth yn nheulu'r Brithegion: y Fritheg Frown, y Fritheg Berlog, y Fritheg Werdd a'r Fritheg Berlog Fach.

Y Fritheg Frown a'r Fritheg Berlog yw dau o'r glöynnod byw sy'n dirywio gyflymaf. Mae llw o'u cytrefi wedi diflannu o ganlyniad i newidiadau yn ein harferion rheoli coetiroedd, megis rhoi'r gorau i goedlannu, ac mae eu presenoldeb wedi cael ei gyfyngu'n fwyfwy i ardaloedd lle mae glaswelltir a Rhedyn. Mae'r Fritheg Werdd a'r Fritheg Berlog Fach i'w gweld mewn brithweithiau Rhedyn, ond maen nhw'n epilio hefyd mewn sawl cynefin arall.

Mae newidiadau yn y modd o reoli cynefinoedd Rhedyn hefyd yn bygythu llawer o gytreffi Brithegion. Gall rhoi'r gorau i bori a phori annigonol greu cyfle i Redyn gymryd drosodd, gan beri colled y blodau sy'n tyfu'n isel y mae'r Brithegion yn dibynnu arnynt. Gall gor-bori achosi cynnydd ym maint y ddaear sydd dan orchudd glaswellt; mae hyn yn niweidiol i'r Fritheg Frown yn arbennig. Bygythiad ychwanegol dros y blynyddoedd diwethaf hyn yw nifer y coed sy'n cael eu plannu.

Rhedyn er lles Brithegion

Mae cynefinoedd sy'n addas i Frithegion i'w cael mewn safleoedd heulog, cysgodol, yn aml lle mae cymysgedd o laswelltydd, Rhedyn a phrysgwydd. Mae dail Rhedyn yn gweithio fel brigdwf mewn coetir, gan adael i fflurdyfiant llawr o blanhigion cymysg coetir (e.e. fioledau, Chwerwlys, Glesyn y Coed) neu blanhigion y glaswelltir asidig (e.e. Tresgl y Moch) ffynnu. Gall y cymunedau hyn o blanhigion dyfu ar lethrau agored, mewn llennyrch yn y coetir neu ar ymylon coetir; y rhai ar lethrau sy'n wynebu'r De sydd orau. Mae Rhedyn marw'n bwysig iawn hefyd, gan eu bod yn creu micro-hinsawdd dwym sy'n helpu lindys i ddatblygu. Mae cynefinoedd Rhedyn sy'n anaddas yn tueddu i ddigwydd ar briddoedd mwy asidig lle mae fioledau'n anghyffredin neu'n absennol, neu ar ucheldiroedd sy'n rhy ddigysgod i löynnod byw.

Mewn clystyrau o Redyn mae pob rhywogaeth ymhlith y Brithegion yn dewis defnyddio micro-gynefin gwahanol y credir ei fod yn adlewyrchu gofynion penodol ei lindys o ran tymheredd. Gellir dod o hyd i sawl rhywogaeth o Fritheg ar rai safleoedd; ond bydd y benywod yn dewis lleoedd gwahanol ar y safle i ddodwy eu hwyau.

Y Fritheg Berlog Fach



Mae niferoedd y Fritheg Berlog Fach wedi dirywio yng ngwledydd Prydain o 76% ers y 1970au; ond er ei bod wedi dirywio i raddau yng Nghymru, mae'n dal i fod yn gyffredin.



Mae arni angen cynefinoedd glaswelltrog sych neu laith, lle mae Rhedyn, clytiau o brysgwydd neu lennyrch mewn coetir, a digonedd o Fioled y Cwn neu Fioled y Gors.

Gellir gweld y glöynnod byw aeddfed yn hedfan o ddiwedd mis Mai tan ddiwedd mis Gorffennaf. Dodwyr yr

wyau fesul un ar llystyfiant marw ger fioledau, neu weithiau ar y fioledau eu hunain. Bydd y lindys yn ymborthi tan fis Medi cyn dechrau gaeafu, fel rheol ymhlith deiliach marw. Byddant yn dod allan eto i ymborthi yn ystod y gwanwyn, ond anaml y maent yn torheulo; byddant yn treulio'r rhan fwyaf o'r amser ynghudd ymhlith y llystyfiant. Maent yn chwileru'n agos i'r ddaear, wedi'u cuddio'n ddwfn yng nghanol y llystyfiant.

Y Fritheg Werdd



Mae'r Fritheg Werdd yn dal i fod yn un o'n Brithegion mwyaf cyffredin ni. Serch hynny, ers y 1970au mae ei niferoedd wedi dirywio o 33%.



Mae arni angen amgylchiadau laith â digonedd o fioledau, gan gynnwys Fioled y Gors, mewn brithweithiau o laswelltir a Rhedyn ysgafn. O fis Mehefin tan fis Awst gellir gweld y glöynnod byw aeddfed yn hedfan mewn ystod o gynefinoedd heulog agored, nid yn unig safleoedd â Rhedyn arnynt. Yng Nghymru gwelir y rhywogaeth yma'n aml ar safleoedd lle mae Brithegion eraill yn bresennol. Dodwyr yr wyau fesul un ar ddail marw, Rhedyn marw neu ar berlysiâu a fioledau. Mae'r lindys yn deor rai wythnosau'n ddiweddarach, ac yn



dechrau gaeafu ar unwaith ymhlith y gwair marw neu ddeiliach marw. Yn y gwanwyn maent yn dechrau ymborthi ar fioledau ac yn torheulo ar y llystyfiant. Gall y Fritheg hon wrthsefyll amgylchiadau cymharol oer; gellir dod o hyd iddi felly mewn ardaloedd o dyfiant Rhedyn lle mae cyfran uwch o laswelltydd a llystyfiant o fathau eraill.

Y Fritheg Frown



Roedd y Fritheg Frown yn dra chyffredin unwaith mewn coetiroedd wedi'u bondocio a chynefinoedd Rhedyn wedi'u pori. Nid yw i'w gweld bellach ond ar un safle yng Nghymru.



Mae'n gofyn brithwaith o Redyn clytiog â chlytiau o laswellt ar lethrau twym, sych lle mae Fioled y Cwn (Sanau'r Gog) yn tyfu. Mae'r glöyn byw aeddfed yn hedfan o ganol mis Mehefin tan fis Awst, ac fe'i gwelir yn aml yn ymborthi ar flodau megis Ysgall y Gors, yn eithaf pell o'r safleoedd epilio. Mae'r benywod yn dodwy un wy ar y

tro ar ddail marw neu goesynnau Rhedyn. Mae'r wyau'n gorffwys trwy'r gaeaf ac ar ddechrau'r gwanwyn bydd y lindys tywyll eu lliw yn deor cyn treulio cyfnodau hir yn torheulo ar Redyn marw. Gall y tymheredd yn y micro-gynefinoedd hyn gyrraedd 15 i 20°C yn uwch na'r llystyfiant glaswelltaidd sydd o'u cwmpas, gan adael i'r lindys ddatblygu'n gyflym er gwaethaf tywydd oeraidd y gwanwyn. Mae gan y lindys guddliw effeithiol: drain brown pluog sy'n rhoi iddynt olwg debyg i ddail Rhedyn marw. Maent yn chwileru dan y Rhedyn marw neu ddail.

Y Fritheg Berlog



Roedd y Fritheg Berlog yn dra chyffredin unwaith, ond mae ei nifer wedi lleihau o 95% ers y 1970au ac nid yw i'w gweld bellach ond ar nifer fach o safleoedd yng Nghymru.



Mae angen ardaloedd o orchudd Rhedyn ysgafn neu gymhedrol arni ar safleoedd heulog cysgodol ar ymylon coetir neu mewn llennyrch, â digonedd o Fioled y Cwn. Hon yw'r Fritheg sy'n dod allan gynharaf yn y flwyddyn, a gellir ei gweld yn hedfan yn ystod mis Ebrill. Mae'n hedfan yn isel

uwchlaw'r ddaear, gan oedi'n rheolaidd i ymborthi ar flodau gwanwynol megis fioledau, Glesyn y Coed a Dant y Llew. Dodwyr yr wyau fesul un, ar ddail neu Redyn marw fel rheol neu'n agos i fioledau ac weithiau ar Fioled y Cwn. Mae'r lindys yn gaeafu o fewn dail y Rhedyn neu ar ddail marw Mieri neu Dderw. Mae'r lindys yn dod allan ar ddechrau'r gwanwyn, ac mae gwres micro-hinsawdd y Rhedyn yn hanfodol bwysig felly i'w datblygiad. Maent yn chwileru ar y ddaear dan Redyn marw a dail.



Sut i reoli Rhedyn er lles Brithegion

Cyn ymgymryd â newidiadau mewn dulliau rheoli, mae'n hanfodol ichi gynnal arolygon er mwyn darganfod pa rywogaethau sy'n bresennol ar eich safle. Fel rheol, mae clystyrau cysgodol o Redyn sy'n wynebu'r De, â digonedd o fioledau, yn debyg iawn o fod yn addas i Frithegion; ond mae gan unrhyw ardal lle mae Rhedyn a fioledau y potensial i'w cynnal. Dylid cynnal arolygon o'r glöynnod byw aeddfed yn ystod y gwanwyn a'r haf, pan fydd presenoldeb fioledau'n amlwg ac y bydd y Brithegion yn hedfan.

Wrth reoli Rhedyn er lles Brithegion, dylech chi anelu at greu a chynnal brithweithiau lle mae clytiaau glaswelltog a bylchau yn y brigdwf, a digonedd o fioledau. Mae Rhedyn marw ar y ddaear, a Rhedyn marw sy'n dal i sefyll yn hanfodol. Mae'r bylchau a'r ddaear noeth yn darparu safleoedd egino ar gyfer fioledau gan adael i'r heulwen gynhesu'r tir.

- Mae **pori ysgafn** gan wartheg a merlod yn ystod y gaeaf dechrau'r gwanwyn (Chwefror tan Ebrill) yn ddelfrydol. Os oes rhaid i bori ddigwydd rhwng mis Ebrill a mis Mehefin, dylai fod yn ysgafn ac ar raddfa eang er mwyn sicrhau na fydd ffynonellau neithdar i'r glöynnod byw aeddfed yn cael eu dileu.
- Os nad yw pori'n bosibl, gellir **torri'r Rhedyn yn gyfnodol** i atal y Rhedyn rhag tra-arglwyddiaethu. Dylid torri ardaloedd ag arwynebedd rhwng 0.5 ac 1ha ar ddiwedd mis Mai neu ddechrau mis Mehefin ar gylchdro o 3 i 10 mlynedd (yn ôl amgylchiadau lleol y safle). Ni ddylid torri mwy na phumed ran o'r ardal epilio bob blwyddyn. Wrth ichi dorri clystyrau dwys iawn, mae'n bosibl y bydd angen eu hail-dorri eto ym mis Gorffennaf/Awst. Os ydych chi'n defnyddio peirianwaith, mae sweip-dorrwr yn well na pheiriant ffustio gan fod yr olaf hwn yn dinistrio coesynnau'r Rhedyn yn ormodol gan beri iddynt bydru'n rhy gyflym. Rhaid rhoi

gofal a sylw i'r rhywogaethau eraill sy'n bresennol, megis adar sy'n nythu ar y ddaear.

- Torrwyd lwybrau (0.5 i 1m o led) ym mis Mehefin, gan greu llwybr gwahanol bob blwyddyn, yn union cyn i'r Brithegion Brown aeddfed ddechrau hedfan, i alluogi'r benywod i ddod o hyd i safleoedd addas i ddodwy wyau.
- Gall **cribinio a chynhyrfu** deiliach Rhedyn dwys ar raddfa fach yn ystod yr hydref a'r gaeaf helpu i gadw'r fioledau'n tyfu'n ddwys.
- Dylid defnyddio **peiriannau cleisio Rhedyn** yn ystod mis Mehefin pan fydd coesynnau'r Rhedyn yn ddigon caled fel na fyddant yn torri'n glec, a'u haildefnyddio ym mis Gorffennaf a mis Awst i sicrhau'r rheolaeth fwyaf bosibl. Y dechneg hon sydd orau ar gyfer greu clytiaau neu stribedi o Redyn wedi'u cleisio ac amrywio'r strwythur ar safleoedd lle mae torri'n anodd neu'n beryglus.
- Gall **llosgi dan reolaeth** leihau deiliach Rhedyn a phrysgwydd a hybu tyfiant fioledau, ond bydd yn hybu tyfiant y Rhedyn. Mae angen cynllunio'r rheolaeth yn dilyn hyn. Ni ddylid llosgi prysgwydd ond ar gylchdro o 5-10 mlynedd, er mwyn cynnal tyfiant helaeth fioledau ymhlith llystyfiant byr gwasgarog. Ni ddylech chi losgi ond ar safleoedd sydd â hanes blaenorol o losgi, gan losgi clytiaau bob blwyddyn sydd gyda'i gilydd yn cyfrif am lai na phumed ran o'r cynefin epilio. Dylai unrhyw losgi a gyflawnir gydymffurfio â'r Rheolau Llosgi Grug a Glaswellt.
- Ni ddylid **chwistrellu Rhedyn** (e.e. ag Asulox) ond pan fetho popeth arall, ond mae'n opsiwn i'w ystyried os ydych chi'n adfer safleoedd lle mae dwysedd tyfiant y Rhedyn yn uchel ac mae'r deiliach marw wedi mynd yn rhy ddwfn. Ond mae chwistrellu Rhedyn ar raddfa helaeth yn gallu bod yn niweidiol i gynefinoedd lle mae'r Fritheg Berlog a'r Fritheg Frown eisoes yn epilio gan y bydd yn lleihau dwysedd y Rhedyn gan adael i laswellt dresmasu. Gallai chwistrellu dosau isel dros glytiaau neu stribedi fod yn fuddiol mewn manau lle mae'r Rhedyn wedi mynd yn rhy ddwys a'r fioledau'n rhy brin, a gallai defnyddio'r dull yma greu clytiaau glaswelltog ymhlith clystyrau dwys o Redyn i hyrwyddo symudiad rhyngddynt gan anifeiliaid sy'n pori. Gellir defnyddio triniaethau yn y fan a'r lle yn ôl yr angen i reoli problemau tresmasu gan Redyn a lleihau dwysedd y dail.

Bydd yr argymhellion hyn ynghylch rheoli Rhedyn, tra'u bod yn canolbwyntio ar Frithegion yn bennaf, yn fuddiol i ystod eang o infertebrata eraill megis gwenyn gwyllt, gwenyn unig a rhywogaethau gwyllt eraill.

Gwarchod Glöynnod Byw

Elusen genedlaethol yw Gwarchod Glöynnod Byw, a chanddi'r nod o achub a chadw glöynnod byw, gwyfynod a'u cynefinoedd.

Swyddfa Cymru: 01792 642972. e-bost: wales@butterfly-conservation.org,
wefan: butterfly-conservation.org/wales.

Cwmni wedi'i gyfyngu gan warant a'i gofrestru yn Lloegr (2206468). Swyddfa Gofrestredig: Manor Yard, East Lulworth, Wareham, Dorset, BH20 5QP. Elusen wedi'i chofrestru yng Nghymru a Lloegr (254937) ac yn Yr Alban (SCO39268).

Photo credits: E. Dennis, G. Tordoff, B. Williams, T. Knight, A. Rowe, A. Cooper, B. Haycock, A. Borsje and T. Pope.

Cynhyrwyd y daflen hon gyda chefnogaeth y Loetri Genedlaethol. Dyluniwyd y daflen gan Immediate Media.

